

CONTRIBUTION A L'ÉTUDE DE LA FAUNE DU MOZAMBIQUE,  
VOYAGE DE M. P. LESNÉ 1928-1929.

3<sup>e</sup> NOTE. — DIPTÈRES (1<sup>re</sup> partie) (1),

PAR M. E. SÉGUY,  
ASSISTANT AU MUSÉUM.

(Suite).

**Scenopinidæ.**

40. **Scenopinus inquilinus** n. sp. — ♀ Corps allongé, téguments finement chagrinés, noirs, couverts d'une légère pilosité blanchâtre assez serrée. Tête ovale de face et de profil; orbites postérieures linéaires; espace interoculaire de la largeur du triangle ocellaire (qui est étendu d'un œil à l'autre), à bords légèrement concaves. Antennes courtes, troisième article légèrement ovale, brun à la base, noirci à l'apex. Pattes noires: tibias I et tarses plus ou moins roux. Balanciers d'un brun noir. Ailes à nervures dirigées comme chez le *S. niger* DE G. Calus postalaire et scutellum parfois jaunis. Abdomen sans bandes blanches visibles.

♂. Yeux étroitement cohérents sur un espace égal au triple de la largeur du triangle ocellaire, les facettes de la moitié supérieure nettement élargies et séparées des inférieures. Triangle ocellaire saillant, ocelles souvent d'un rouge rubis. Pattes noires; base des fémurs I, tibias I entièrement et tarses d'un roux jaune. Balanciers à renflements blancs. Abdomen avec une seule bande blanche complète au bord du tergite III. — Long. corps: ♂: 3 millimètres, aile: 2<sup>mm</sup>,25, larg. de l'aile: 0<sup>mm</sup>,5; ♀ long. corps 3<sup>mm</sup>,75, aile 2<sup>mm</sup>,5, larg. 0<sup>mm</sup>,8.

Zambèze: Nova Choupanga près Chemba, 24 août (P. Lesné, 1929, ♂ ♀ accouplés, types), plus (de la même localité) 3 ♀ fin juillet, 1 ♂ 23 juillet. Vila Pery, 24 novembre, 1 ♀. — Cotype: Zambèze: Sone, dans un Polypore, larve vivante en juin-juillet, adulte en juillet.

La dépouille nymphale de ce *Scenopinus* est remarquable par les calus stigmatiques latéraux armés de deux fortes épines dres-

sées; les soies des tergites et des sternites sont fines et peu nombreuses.

Une autre dépouille nymphale de cette espèce a été trouvée par M. P. Lesne, dans la région du Komp'hala près Chemba dans les branches d'acacia taraudées par divers *Synoxylon* et *Lyctus*.

41. **Scenopinus stenogaster** n. sp.

♀. Corps allongé, étroit, couvert d'un légument dénudé, légèrement chagriné, noir. Tête longue, subrectangulaire de face et de profil; orbites postérieures fortement rebordées et saillantes comme chez certains Stratiomyides; espace interoculaire de la largeur du triangle ocellaire (qui est étendu d'un œil à l'autre) à bords droits, insensiblement rapprochés au-dessus des antennes. Antennes piriformes comme chez le *S. brevicornis* Loew, brunes. Pattes rousses; tibia III d'un brun noir comme les derniers articles du tarse. Balanciers noirâtres. Ailes vitreuses, à nervures dirigées comme chez le *S. niger* De G., le rameau  $R_{4+5}$  légèrement courbé en S. Abdomen très long, aplati, pointu; cerques peu visibles, portant quelques soies dressées; une seule tache tergale blanche sur le type. — Long. du corps 5<sup>mm</sup>,5, abdomen 3<sup>mm</sup>,5, largeur 1 millimètre, aile : long. 2<sup>mm</sup>,25, larg. 1<sup>mm</sup>,15.

Zambèze : Nova Choupanga près Chemba, 1 ♀ type (P. Lesne, 1929).

Larve sous l'écorce d'un tronc de ? *Sterculia* abattu, pupe le 6 juillet, adulte mi-juillet. La dépouille nymphale qui accompagne cet insecte ressemble à celle du *S. fenestralis*, elle est beaucoup plus étroite et les soies locomotrices des bords latéraux des tergites sont plus courtes et plus robustes.

TABLEAU DES *SCENOPINUS* D'AFRIQUE.

1-(4).	Mésnotum couvert d'une épaisse pruinosité d'un gris mat.	
2-(3).	Scutellum roux.....	<i>S. albicincta</i> Rossi.
3-(2).	Scutellum gris.....	<i>S. Oldenbergi</i> Kroeber.
4-(1).	Mésnotum noir ou brillant, à pruinosité faible ou nulle.	
5-(30).	Mésnotum d'un noir mat, parfois à reflets bronzés.	
6-(7).	Espace interoculaire et abdomen bruns.....	<i>S. brunea</i> Kroeber.
7-(6).	Espace interoculaire et abdomen noirs.	
8-(11).	Antennes rousses.	
9-(10).	Ailes : nervure $R_{4+5}$ droite.....	<i>S. opacula</i> Loew.
10-(9).	Ailes : nervure $R_{4+5}$ courbée.....	<i>S. Surcoufi</i> Séguy.
11-(8).	Antennes noires.	
12-(23).	Antennes : troisième article linéaire.	
13-(16).	Pattes rousses ou d'un brun jaune.	
14-(15).	Espace interoculaire luisant.....	<i>S. glabrifrons</i> Meigen.
15-(14).	Espace interoculaire mat, non poli, parfois variolé.	<i>S. fenestralis</i> Linné.
16-(13).	Pattes noires.	
17-(18).	Ailes noirâtres.....	<i>S. niger</i> De Gée.
18-(17).	Ailes blanchâtres ou vitreuses.	

- 19-(20). Thorax et abdomen à pilosité courte..... *S. Physadia* Séguy.  
20-(19). Thorax et abdomen à pilosité longue.  
21-(22). Thorax et abdomen couverts de squames blanchâtres. *S. squamosa* Vill.  
22-(21). Thorax et abdomen à longue pilosité grise peu serrée... *S. pilosa* Séguy.  
23-(12). Antennes ; troisième article ovalaire ou piriforme.  
24-(27). Balançiers noirâtres.  
25-(26). Orbites rebordées. Pattes rousses..... *S. stenogaster* Séguy.  
26-(25). Orbites non rebordées. Pattes noires..... *S. inquilinus* Séguy.  
27-(24). Balançiers blancs.  
28-(29). Aile : petite nervure transversale rapprochée de  $MA_{2c}$ . *S. brevicornis* Loew.  
29-(28). Petite nervure transversale écartée de  $MA_{2c}$ ..... *S. Bouvieri* Séguy.  
30-(5). Mésonotum d'un noir brillant.  
31-(32). Espace interoculaire égal au 1/8 de la largeur de la tête. *S. angustifrons* Kr.  
32-(31). Espace interoculaire égal au 1/3 ou au 1/4 de la largeur de la tête.  
33-(34). Ailes blanchâtres, laiteuses..... *S. nitidula* Loew.  
34-(33). Ailes hyalines.  
35-(36). Abdomen sans bandes blanches..... *S. nitidifrons* Kroeb.  
36-(35). Abdomen : tergites III, IV, V avec une bande postérieure blanche.....  
*S. limpidipennis* Loew.

### Bombyliidæ.

42. *HYPERALONIA ATRICOSTA* Bezzi 1924, *Bombyliidæ of the Ethiopian Region*, p. 366, 303.

Zambèze : nord de Chemba, Zetché et du Zetché au Goba, 1<sup>er</sup> avril ; vallée du Pompoué. Macequece, octobre ; Vila Pery, décembre. Également signalé du Nyasa septentrional et méridional (B. M.).

43. *HYPERALONIA PARIS* Bezzi.

Zambèze : environs de Chiramba, Nhandoula, 6 juin ; Chiousi, 18 avril ; Procerere, 19 avril ; environs de Chemba, bas Sangadzé, 2 avril ; amont de Tambara, pays Doungoué, lac Cangaré, mai. Moyen Sangadzé, environ de Moulima, 20 mars ; vallée du Pompoué, juillet.

44. *THYRIDANTHRAX ABRUPTUS* Loew. — Bezzi, l. c., p. 202, 164.

Zambèze : bas Sangadzé, Pindiriri à Chemba, 1<sup>er</sup> avril ; Nhatete Dango, Nhamaspi, 13 avril ; environ de Tambara, lac Cangara, 3 mai. Cafrerie.

La collection du British Museum renferme plusieurs exemplaires provenant de la Rhodésie, du Nyasaland qui ont été obtenus de pupes du *Glossina morsilans* Westwood. (Cf. Austen, *Bull. ent. Res.*, XX, p. 157-158, fig. 6 a, 7 a, 7 b. [1929]).

45. *THYRIDANTHRAX LINEUS* Loew. — Bezzi, l. c., p. 201, 161.

Zambèze : environs de Chemba, bas Sangadzé, 2 avril. Cafrerie ; du Natal au Kenya.

Le Dr W. A. Lamborn a obtenu cette espèce d'une puppe de *Glossina morsilans* Westw. (Cf. Austen, l. c., XX, pp. 161-162, fig. 9 a, 10 a).

46. *EXOPROSOPA ARGENTIFRONS* Macquart.

Zambèze : bas Sangadzé, Pindiziri à Chemba, et avril; environs de Chiramba, Pocerere, 19 avril; amont de Tambara, pays Doungoué, mai. Cap (Macquart).

47. *EXOPROSOPA CAPENSIS* Macquart. (sec. typ.).

Zambèze : environs de Chemba, bas Sangadzé, 2 avril. Afrique. Cap de Bonne Espérance (Delalande).

48. *EXOPROSOPA DIMIDIATA* Macquart. — Bezzi, l. c., p. 303.

Mozambique : Vila Pery, novembre-décembre; Zambèze : Bas Sangadzé, Pindiriri à Chemba, Nhacatete, Dango, Nhamassi; Nova Choupanga près Chemba; bas Mouira, Campenjë, avril; environs de Chiramba, Pocerere. Afrique méridionale.

49. *EXOPROSOPA HEROS* (Wied.) Macquart.

Mozambique : Revoné, Zembé, novembre; Zambèze : moyen Sangadzé, Catchéré près Moulina; nord de Chemba, Mtonga, 6 avril; bas Sangadzé, Pindiriri à Chemba, avril. Cap.

50. *EXOPROSOPA HYALODISCA* Bezzi (sec. typ.).

Zambèze : environs de Chemba, bas Sangadzé, 2 avril.

51. *EXOPROSOPA PERPULCHRA* Bezzi 1924 : p. 310, 246, fig. 32.

Mozambique : Vila Pery, et décembre.

52. *EXOPROSOPA SUFFUSIPENNIS* Bezzi (sec. typ.).

Mozambique : haut Nhamapaza, forêt au sud de Maringoué, 11 juin; Zambèze : environs de Chiramba, Pocerere, 15 avril; bas Sangadzé, Pindiriri, avril.

53. *LITHORRYNCHUS ALLOTHYRIS* Speiser.

Mozambique : haut Nhamapaza, forêt au sud de Maringoué, 12 juin. 2 ♀.

54. *LITHORRYNCHUS HAMATUS* (Macquart). (sec. typ.).

Zambèze : moyen Sangadzé, Catchéré près Moulina, 26 avril. Cap (Macquart).

55. *LITHORRYNCHUS MAURUS* (Thunberg). — *Anthrax collaris* Macquart.

Zambèze : Nhacatete, Dango, Nhamasi, 13 avril; nord de Chemba, Zetché.

Très voisin du *L. allothyris* Speiser.

56. *ANTHRAX BIFLEXUS* Loew.

Zambèze : Tambara, février; Inhacoro près Chemba, 1<sup>er</sup> juin. Tette (Peters).

Très voisin de l'*Anthrax aygulus* Fabricius, du Nyasa et du Cap.

57. *ANTHRAX PITHECIUS* Fabricius.

Mozambique : Vila Pery, mars-avril. Afrique méridionale et occidentale.

58. *Petrorossia media* n. sp. — (Fig. 4).

♀. Tête ronde, noire, couverte d'une très légère pruinosité grise, plus épaisse sur la face et sur l'occiput qui portent une fine pilosité argentée dressée. Corps entièrement noir couvert d'une délicate pruinosité grise plus épaisse que sur la tête. Mésonotum, scutellum et tergites abdominaux couverts de fines squames jaunâtres et blanchâtres, plus jaunes à la base des tergites abdomi-

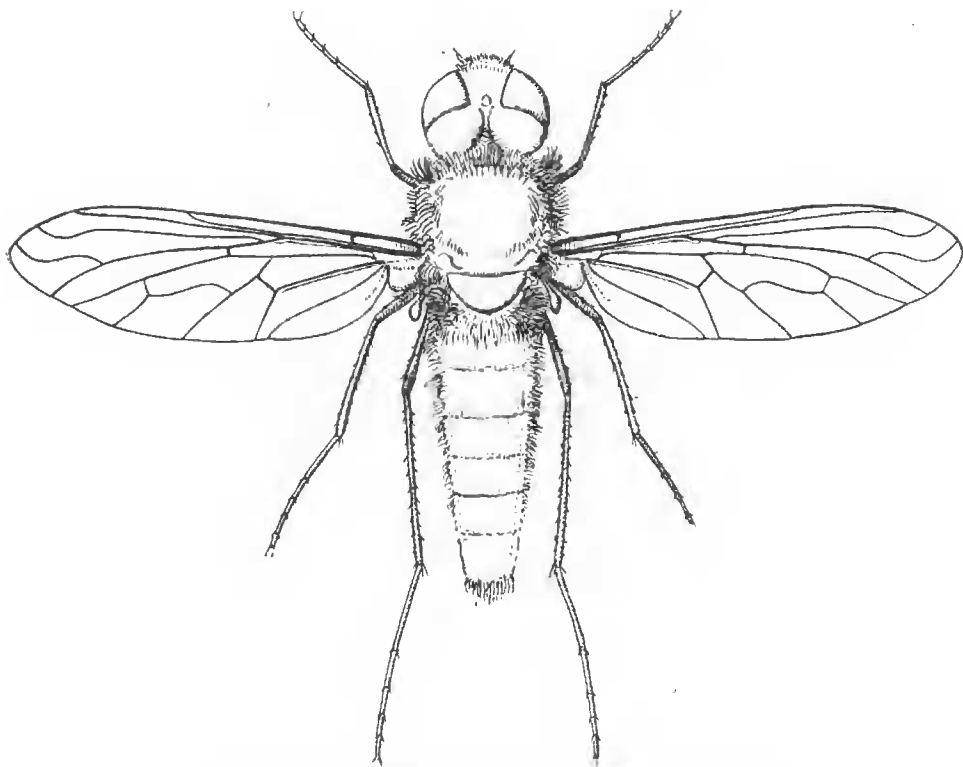


Fig. 4. — *Petrorossia media* Séguy ♀, × 6,5.

naux. Pleures gris, hérissés d'une longue pilosité d'un gris argenté; sternopleures couverts d'écailles blanches comme les pattes. Fémurs noirs, genoux, tibias et tarses roux au fond, spinules noirs. Balanciers jaunâtres. Ailes jaunies, surtout à la base, à nervures d'un brun pâle. Cuillerons blancs à longue villosité marginale blanche. Abdomen noir au fond, les tergites avec une étroite bande brune apicale, pilosité latérale blanche plus longue sur les premiers segments; dernier segment avec une houppe de poils dorés. Sternites avec quelques écailles blanches. — Long. corps : 8<sup>mm</sup>,5, aile : 7 millimètres.

Zambèze : Chiramba, janvier, 1 ♀ type (P. Lesne).

Ce *Petrorossia* se distingue comme il suit des espèces du même genre dont le style antennaire est indistinctement cilié à l'apex :

- 1-(2). Pleures avec une pilosité dorée; face avec une pilosité sombre ou jaune.  
Abdomen entièrement jaune sans bande noire, ou seulement noir à l'apex.  
*P. gratiosa* Bezzi
- 2-(1). Pleures avec une pilosité blanche ou argentée; face à pilosité blanche.
- 3-(4). Abdomen avec une large bande médiane noire..... *P. fulvipes* Loew.
- 4-(3). Abdomen sans bande médiane noire.
- 5-(6). Pleures à pilosité argentée..... *P. media* Ségué.
- 6-(5). Pleures à pilosité dorée..... *P. Chapini* Curran.

59. EURYCARENUS LATICEPS Loew.

Zambèze : Chiramba, janvier; nord de Chemba, Ch'voulivouli, 5 avril; bas Sangadzé : Pindiriri, 6 avril; pays Doungoué, et mai; amont de Tambara, Alliaté (Garé), 28 mai. Afrique méridionale.

60. BOMBYLIUS ANALIS Wiedemann.

Zambèze : Chiramba, janvier; Tambara, février; environ de Chiramba : Pocerere, avril. Bords du Mzingazé, 22 mai; Vila Pery, octobre et environs, Cabeça de Velho. Afrique. Asie mineure. Europe méridionale.

61. BOMBYLIUS ORNATUS Wiedemann.

Mozambique Vila Pery et décembre. — Cap (Delalande). Afrique méridionale et orientale.

**Syrphidæ.**

62. HELOPHILUS CAPENSIS Macquart. — *H. cafer* Loew.

Zambèze : bas Sangadzé, Pindiriri, 6 avril; Nova Choupanga près Chemba, 20 avril; bas Mouira, Jousé, 29 avril, Nhampalamassa. Environs de Beira : Manga, 27 juillet. Cap (Macquart).

63. MEGASPIS ERRATICA Bezzi.

Mozambique : vallée du Pompoué, et juillet.

64. MEGASPIS INCISA (Wiedemann) Macquart.

Zambèze : Chiramba, 3 février; environs de Chemba, bas Sangadzé, 2 avril. Cap.

65. LATHYROPHTHALMUS QUINQUELINEATUS Fabricius — *Eristalis fasciatus* Meigen (sec. typ.).

Zambèze : bas Sangadzé, Pindiriri, 6 avril. Presque toute l'Afrique. Asie. Europe méridionale.

66. ERISTALIS NATALENSIS Macquart. — *E. curta* Loew.

Zambèze : Nova Choupanga, près Chemba, janvier. Haut Sangadzé : Canxixé, 21 janvier; environs de Beira, Manga, 27 juillet.

67. ERISTALIS TRIZONATA Bigot.

Zambèze : environs de Chiramba, Pocerere, 19 avril. Gabon (coll. Thomson),

68. *PROTYLOCERA HÆMORRHOA* Gerstaecker.

Zambèze : Chiramba, janvier; environs de Tambara, lac Cangaré, 3 mai. Environs de Beira, Manga, 27 juillet. Zanzibar. Ouganda.

69. *ASARCINA ERICETORUM* Fabricius.

Zambèze : bas Sangadzé, Pindiriri, 6 avril; Catemini, entre le Pompoué et le Sangadzé, 28 avril. Environs de Vila Pery. Afrique. Indes orientales.

70. *MELITHREPTUS SCUTELLATUS* Fabricius.

Zambèze : Tambara, février; Nova Choupanga, près Chemba, avril-mai. Vallée du Pompoué, et juillet.

71. *SYRITTA STIGMATICA* Loew.

Zambèze : Chiramba, janvier. Environs de Vila Pery, Ouzinai, 2 septembre.

#### Tachinidæ.

72. *DEJEANNIA BOMBYLANS* Macquart.

Mozambique : haut Nhamapaza, forêt au sud de Maringoué, 11 juin; Zambèze : amont de Tambara, Njanassé (lac Msica) juillet.

73. *MICROPALPUS AFFINIS* Corti.

Zambèze : environs de Sone, Cavimbiri, 23 juin.

74. *CHROMATOPHANIA DISTINGUENDA* Villen.

Zambèze : environs de Tambara, lac Cangaré, 3 mai.

75. *STURMIA ATROPIVOVA* R.-D.

Vila Pery, mars-avril, 1 ♀. — Répandu dans toute l'Afrique. Madagascar.

76. *STURMIA BIMACULATA* Hartig.

Haut Nhamapaza, forêt au sud de Maringoué, 11 juin. Congo français (Roubaud).

77. *ROUBAUDIA PALLIDA* V. et R. — Roubaud, *Ann. Sc. nat., Zool.*, S. X., t. VII, p. 205 (1924).

Mozambique : Vila Pery, mars-avril.

Parasite des guêpes sociales *Polybia*, *Icaria*, rarement des *Bellogaster*.

#### Calliphoridæ.

78. *HERMYIA DIABOLUS* Wiedemann.

Mozambique : Vila Pery, 18 juin; région du mont Malenge, Vandouzi, mars.

79. *AUCHMERO MYIA LUTEOLA* Fabricius.

Zambèze : Nova Choupanga près Chemba, avril-décembre; 13 ♀; environs de Chiramba : Chiouzi, avril, 2 ♀; entre Chemba et Chiramba, 3 ♀. Vila Pery, décembre, 3 ♀.

80. *LUCILIA CUPRINA* Wiedemann.

Vila Pery, maisons, fin septembre, fin novembre; Zambèze: Nova-Choupanga, près Chemba, 13 janvier; amont de Tambara, Alfiaté (Garé) et mai.

81. *PYC NOSOMA CHLOROPYGA* Wiedemann.

Chimoio, 3 octobre (P. Lesne). — Zambèze (Durand, 1882).

82. *PYC NOSOMA MARGINALIS* Wiedemann.

Zambèze : Inhacoro près Chemba, 22 janvier; Tambara, février; Nova Choupanga près Chemba, février mi-juin. Vallée du Pompoué: Capanga et Nhamoulévoué, fin mars. Chimoio : de larves trouvées à l'autopsie d'une vache, 3 octobre; Vila Pery, et décembre. Afrique tropicale et subtropicale.

83. *PYC NOSOMA PUTORIA* Wiedemann.

Zambèze : Nova Choupanga près Chemba. Très commun dans toute l'Afrique, des régions subsahariennes jusqu'au Cap.

84. *COMPSOMYIA ALBICEPS* Wiedemann.

Zambèze : nord de Chemba, Sapia et Goba, 3 avril; Nova Choupanga près Chemba, 5 juin. Vila Pery, mi-novembre, mars-avril. Toute l'Afrique; contrées méditerranéennes.

Les *Auchmeromyia*, *Lucilia*, *Pycnosoma* et *Compsomyia* sont normalement ou occasionnellement producteurs de myïases sur l'homme ou les animaux.

85. *RHINIA APICALIS* Wiedemann.

Zambèze : Tambara, février; amont de Tambara, Alfiaté (Garé), mai; environs de Tambara, lac Cangaré, mai; Inhacoro près Chemba, mai. Haut Sangadzé, Canxixe et environs, Toucouta. Toute l'Afrique tropicale. C'est le *Rhinia punctata* Bigot, du Gabon (coll. Thomson).

86. *RHINIA TRICINCTA* Bigot.

Zambèze : environs de Tambara, lac Cangaré, 3 mai. Bas Mouira : Campenjë, 29 avril.

Congo français (Bouysson). Ile de Los (Serrand). Madagascar (Alluaud).

TABLEAU DES *RHINIA*.

- 1-(4). Fémurs rougeâtres sur le tiers basal ou plus.  
2-(3). Pleures couverts d'une pruinosité jaune..... *R. tristriata* Becker.



- 3-(2). Pleures avec une bande inférieure noire brillante . *R. apicalis* Wiedemann.  
4-(1). Fémurs noirs.  
5-(6). Abdomen d'un jaune orange à taches sombres..... *R. pallidula* Curran.  
6-(5). Abdomen noir avec trois paires de taches jaunâtres.  
7-(8). Sternum noir. Mésonotum avec cinq paires de faibles lignes noires.....  
*R. cribrata* Bigot.  
8-(7). Sternum à pruinosité pâle. Mésonotum avec trois lignes. *R. tricolor* Bigot.